

# Université Paris I Panthéon Sorbonne

UFR d'Economie

Licence Economie 2 ème année

Cours de Microéconomie

Michel Sollogoub

Interrogation écrite du 4 avril 2009

Division 2

**Version A**

**Éléments de corrigé**

---

## Exercice 1 : Vrai Faux. Justifier votre réponse : 1+1+2 points

1. Un bien de luxe voit sa demande augmenter quand le prix augmente.

*Corrigé : Faux. Un bien de luxe est un bien dont l'élasticité revenu est supérieure à l'unité.*

2. Un bien dont l'élasticité revenu est égale à 2 voit sa demande doubler quand le revenu augmente.

*Corrigé : Faux. Pour un bien dont l'élasticité revenu est égale à 2, une augmentation du revenu de 10% entraîne une augmentation de la demande de 20%.*

3. La demande est une relation décroissante entre le prix et les quantités demandées : donc quand la demande augmente, le prix baisse.

*Corrigé : Faux. La demande est une relation entre un prix et la quantité demandée. Une augmentation de la demande signifie donc que la quantité demandée augmente pour chaque prix et que la courbe d'offre se déplace vers la droite*

## Exercice 2 : 4 points

Le tableau suivant donne pour trois consommateurs A, B et C, le prix de réserve d'un CD de musique classique supplémentaire ou, ce qui revient au même, le TMS entre la disposition d'un CD supplémentaire de musique classique et les dépenses consacrées à l'achat d'autres biens :

nombre de CD	prix de réserve de A en euros par CD	prix de réserve de B en euros par CD	prix de réserve de C en euros par CD
1	25	20	22
2	24	15	18
3	23	10	15
4	22	5	12
5	21	0	9

Écrivez la demande de l'ensemble de ces trois consommateurs en donnant pour chaque prix possible de marché entre 4 et 26 euros le nombre de CD demandés sur le modèle :

prix en euros par unité	quantité demandée
26	..
25	..
⋮	⋮
4	..

*Corrigé*

*Un individu demande une unité de bien si le prix maximum qu'il est prêt à payer pour cette unité est supérieur ou égal au prix proposé sur le marché. Donc la fonction de demande est constituée par la correspondance entre le prix de marché et le nombre d'unités pour lesquels le prix de réserve est supérieur ou égal à ce prix :*

<i>prix en euros par unité</i>	<i>quantité demandée</i>
26	0
25	1
24	2
23	3
22	5
21	6
20	7
19	7
18	8
17	8
16	8
15	10
14	10
13	10
12	11
11	11
10	12
9	13
8	13
7	13
6	13
5	14
4	14

**Exercice 3 : 2+1+1+3**

Une firme a des coûts donnés par :

quantités en unités par an	coût fixe en euros par an	coût variable en euros par an	coût total en euros par an	coût marginal en euros par an	coût fixe moyen	coût variable moyen	coût total moyen
0	50	0	50	50			
1	50	50	100	28	50	50	100
2	50	78	128	20	25	39	64
3	50	98	148	14	16,67	32,67	49,33
4	50	112	162	18	12,5	28	40,5
5	50	130	180	20	10	26	36
6	50	150	200	25	8,33	25	33,33
7	50	175	225	29	7,14	25	32,14
8	50	204	254	38	6,25	25,5	31,75
9	50	242	292	58	5,56	26,9	32,4
10	50	300	350	85	5	30	35
11	50	385	435		4,54	35	39,54

1. Complétez le tableau ci dessus.
2. Quelle sera la quantité offerte quand le prix est de 19 euros par unité? *Corrigé : la quantité offerte sera nulle car, pour un coût marginal égal au prix de marché, le prix est inférieur au coût variable moyen.*
3. Quel sera le profit de l'entreprise? *Corrigé : le profit sera nul.*
4. Tracez la courbe d'offre de courte période de l'entreprise *Corrigé : voir page suivante*

#### Exercice 4 : 2+2+1 points

La demande s'adressant à une entreprise présente une élasticité prix en valeur absolue notée  $e_P^D$ .

1. si  $e_P^D$  est infinie, que peut on dire du marché sur lequel l'entreprise intervient? *Corrigé : le marché serait concurrentiel*
2. La firme Arctic située en Nouvelle Zélande fait face à une demande d'élasticité prix égale à 3 en valeur absolue. L'entreprise Bratt située en France a des caractéristiques techniques en tous points semblables à Arctic mais elle fait face à une demande d'élasticité prix égale à 2. Les deux entreprises interviennent sur des marchés différents et ne se font pas concurrence. Quelle est l'entreprise qui pratiquera le prix le plus élevé et pourquoi? *Corrigé : C'est l'entreprise qui est confrontée à la demande la moins élastique qui pratique les prix les plus élevés, c'est -à-dire ici, l'entreprise Bratt.*
3. Une troisième firme elle aussi sur un marché différent est confrontée à une demande d'élasticité égale à 0.5. Quel sera son pouvoir de marché?

*Corrigé : l'entreprise ne peut pas exercer son pouvoir de marché dans la zone où la demande est inélastique. Une firme ne peut maximiser son profit dans la zone où la demande est inélastique, car en augmentant son prix elle augmente sa recette et diminue les quantités produites donc réduit ses coûts : ses profits augmentent. Elle trouvera une situation satisfaisante là où la demande est élastique*

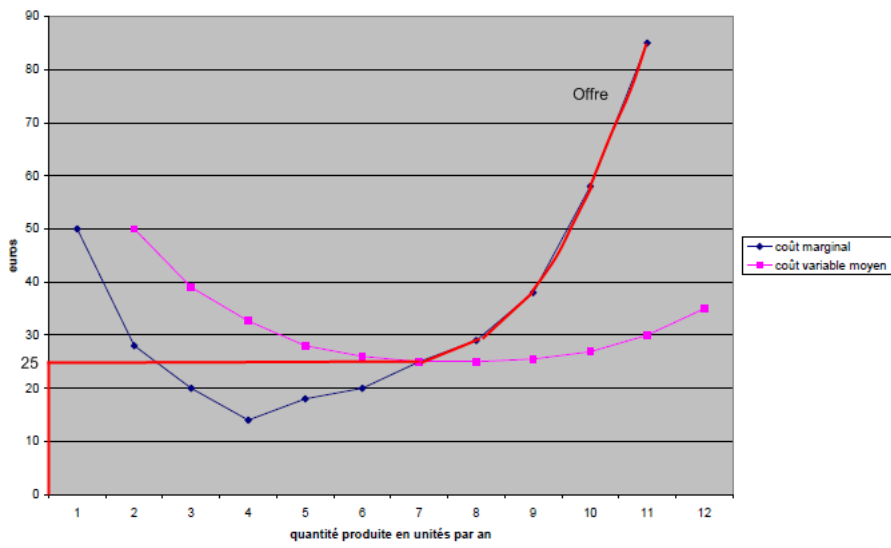


FIGURE 1 –